

JÄMSÄ
Tiirinniemen-Kalmoniemen
(Kaipola)
asemakaava-alueen
muinaisjäännösinventointi
2016



Timo Sepänmaa



Tilaja: Sinikka Vuolle-Apialan perikunta

Sisältö

Perustiedot	2
Yleiskartat	3
Vanhoja karttoja	4
Tutkimus	6
Maastotutkimus ja havainnot	7
Tulos	8
Lähteet	9
Kiinteät muinaisjäännökset	10
1 JÄMSÄ KALMONIEMI 2	10
2 JÄMSÄ KALMONIEMI 3	12
Irtolöytöpaikat	14
3 JÄMSÄ KALMONIEMI 4	14
4 JÄMSÄ KALMONIEMI	16
Liitteet	18
1. Muinaisjäännökset kaavaluonnoskartalla	18
2. Maastossa tarkastetut alueet	18

Kansikuva: Kalmoniemen kaakkoiskärkeä. Kuvattuna lounaaseen.

Perustiedot

Alue: Jämsä, Kaipola. Tiirinniemen-Kalmoniemen asemakaava-alue.

Tarkoitus: Selvittää sijaitseeko asemakaava-alueella kiinteitä muinaisjäännöksiä tai muita kulttuurihistoriallisia, suojeltavaksi katsottavia jäänteitä.

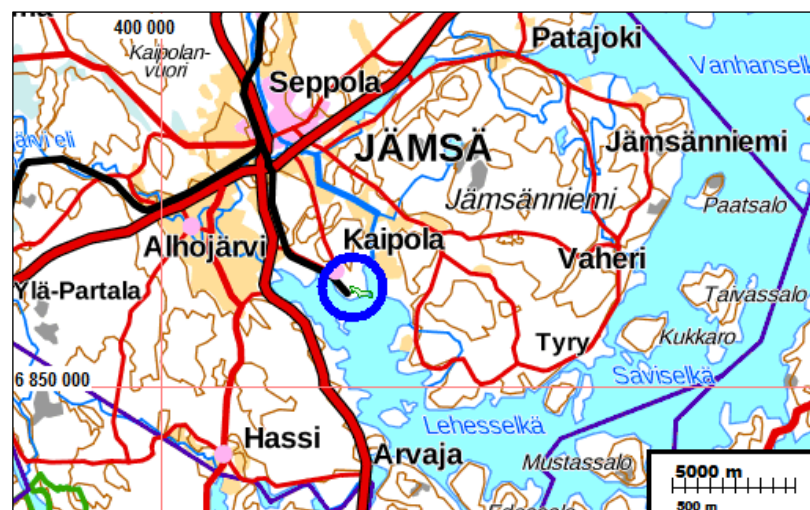
Maastotyö: 4.8.2016.

Kustantaja: Sinikka Vuolle-Apialan perikunta.

Aiemmat tutkimukset: Mirja Miettinen 2002 tarkastus.

Tekijät: Mikroliitti Oy, Timo Sepänmaa.

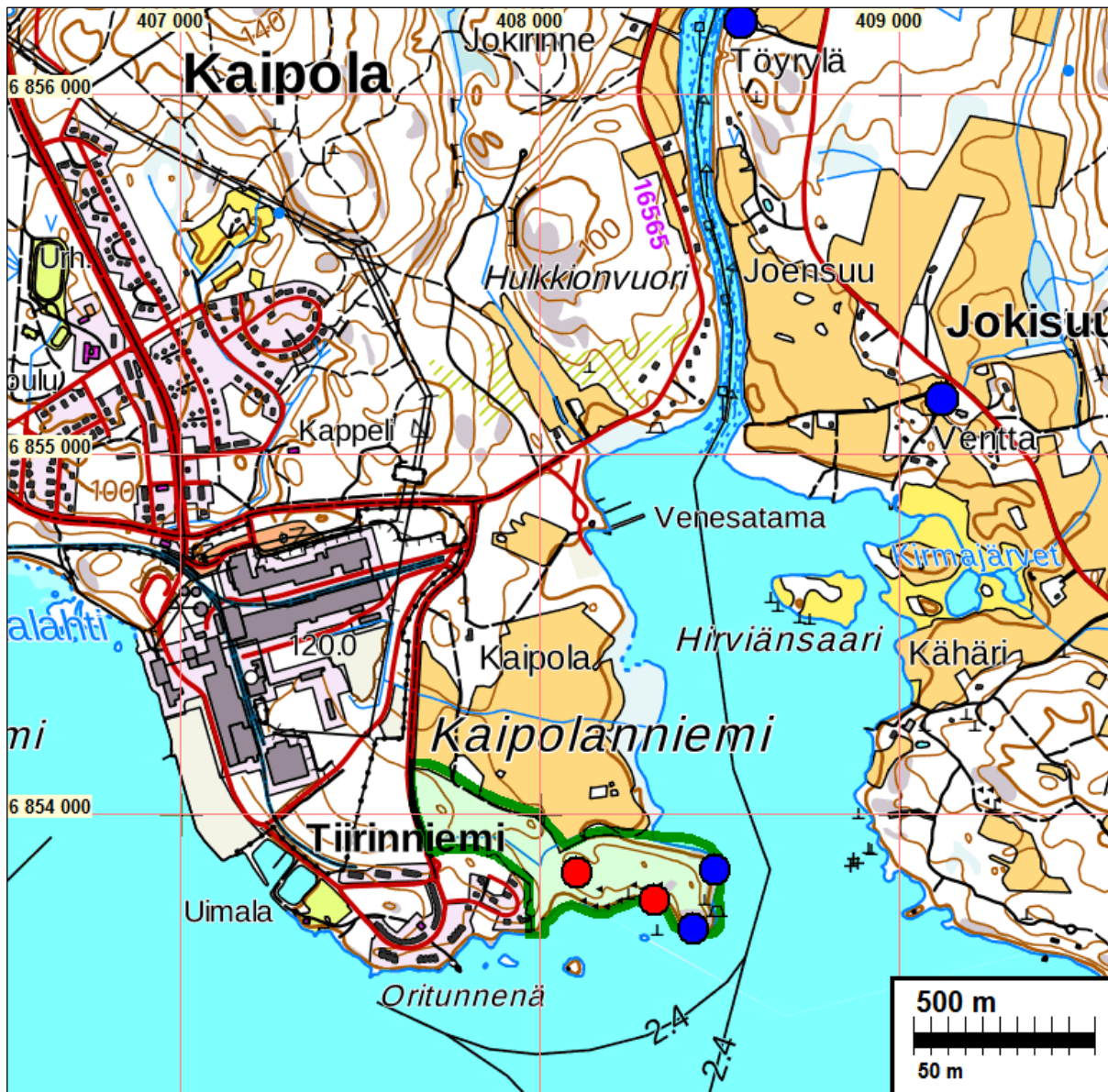
Tulokset: Inventointialueelta ei tunnettu ennestään kiinteitä muinaisjäännöksiä. Alueelta tunnettiin yksi rautakautinen irtolöytöpaikka [Kalmoniemi](#) (Mjtunnus: 1000009027, raportin kohde nro 4). Muinaisjäännösinventoinnissa löytyi kaksi kiinteää muinaisjäännöstä. Kivikautinen asuinpaikka [Kalmoniemi 2](#) (raportin kohde nro 1) ja rautakautinen hauta tai kalmisto [Kalmoniemi 3](#) (2), sekä rautakautinen irtolöytö [kalmoniemi 4](#) (3).



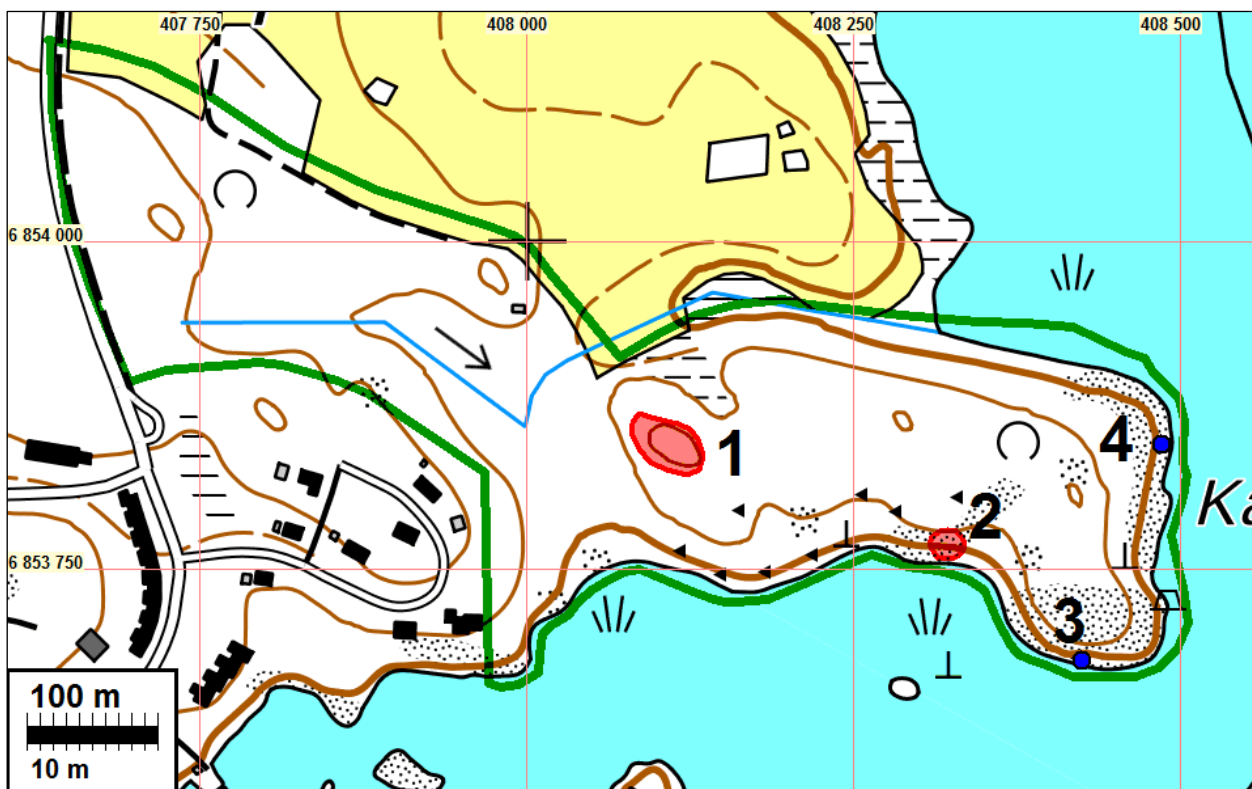
Tutkimusalue on sinisen ympyrän sisällä.

Selityksiä: Koordinaatit ETRS-TM35FIN koordinaatistossa (Euref). Kartat ovat Maanmittauslaitoksen maastotietokannasta kesältä 2016, ellei toisin mainittu. Muinaisjäännösrekisteri on tarkastettu 8/2016. Valokuvia ei ole talletettu mihinkään viralliseen arkistoon eikä niillä ole mitään kokoelmatunnusta. Valokuvat ovat digitaalisia ja ne ovat tallessa Mikrolitti Oy:n serverillä. Kuvat: T. Sepänmaa. Löydöille haetaan Kansallismuseon kokoelmanumero vuoden 2016 aikana. Kohteiden numerointi on epävirallinen, vain tämän raportin karttavitteiksi.

Yleiskartat

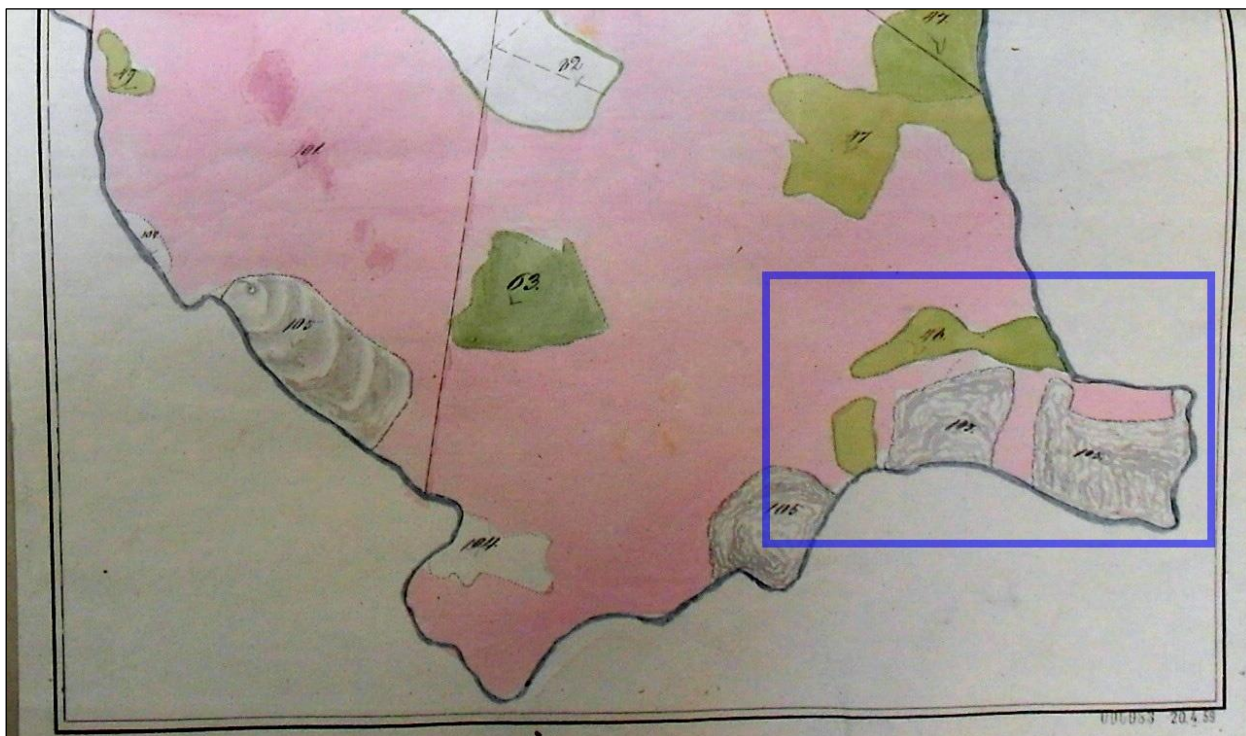


Tutkimusalueenrajaus on vihreällä. Kiinteät muinaisjäännökset punaisin pistein, löytöpaikat sinisin pistein.



Tutkimusalueen rajaus vihreällä, kiinteiden muinaisjäännösten muinaisjäännösrajaus on punaisella. Irtolöytöpaikka on sinisellä pisteellä. 1= Kalmoniemi 2, kivikautinen asuinpaikka, kiinteä muinaisjäännös. 2 = Kalmoniemi 3, rautakautinen asuinpaikka, kiinteä muinaisjäännös. 3 = Kalmoniemi 4, rautakautinen irtolöytöpaikka ja 4 = Kalmoniemi, rautakautinen irtolöytöpaikka

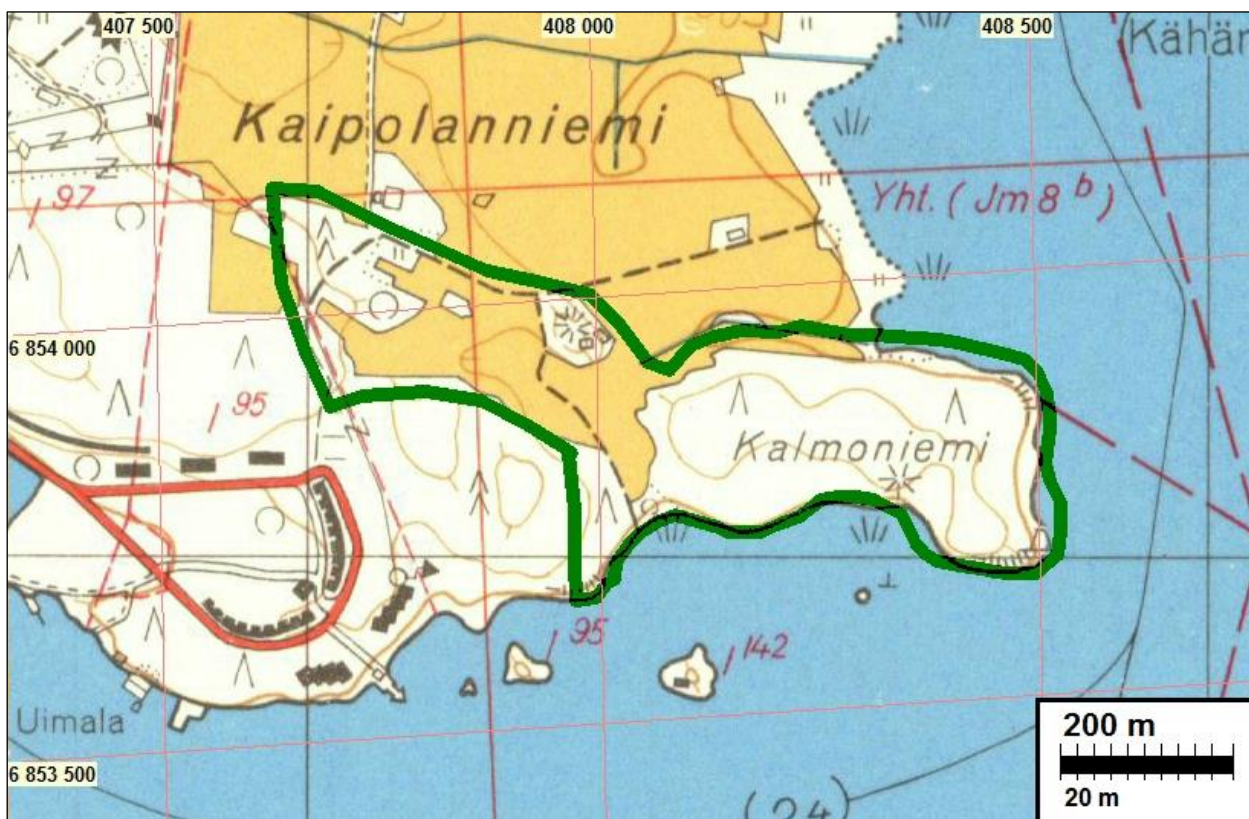
Vanhoja karttoja



Ote isojakokartasta vuodelta 1792 (H31:10/5 Viiala By).
Tutkimusalue on sinisen suoakaiteen. Alue on tuolloin ollut asumatonta.



Ote pitäjänkartasta vuodelta 1842 (Jämsä 2144 09). Alue on kartan perusteella ollut asumatonta.



Ote peruskartasta vuodelta 1964 (Kaipola 2144 09). Kartalle on merkitty talousrakennuksia alueen pohjoiselle rajalle. Näiden, nykyaikaisten rakennusten jäännökset olivat inventoinnin aikaan maastossa edelleen nähtävissä.

Tutkimus

Jämsän Kaipolaan on tekeillä Tiirinniemen-Kalmonimen asemakaava. Suunnittelualueella on voimassa taajamayleiskaava vuodelta 1989. Taajamayleiskaavassa alue on osoitettu pientalovaltaiseksi asuntoalueeksi.

Asemakaavahankkeen aloitteen tehnyt yksityinen maanomistaja Sinikka Vuolle-Apialan perikunta tilaisi asemakaava-alueen muinaisjäännösinventoinnin Mikroliitti Oy:ltä. Timo Sepänmaa teki muinaisjäännösinventoinnin maastotyön 4.8.2016 tutkimuksen kannalta hyvissä olosuhteissa. Maastotöissä oli mukana paikallinen arkeologian harrastaja Paavo Ihlberg.

Tutkimusalue sijaitsee Jämsän keskustasta noin 7 – 7,5 km eteläkaakkoon ja Kaipolan tehdasalueelta noin 1 km kaakkoon. Alue sijaitsee Päijänteen Tiirinselän pohjoisrannalla, Jämsänjoen suusta noin 1,2 - 1,4 km etelälounaaseen. Alue on länsiluoteis – itäkaakko suunnassa noin 960 m leveä ja vastakkaisessa suunnassa korkeintaan noin 340 m leveä. Lännessä tutkimusalue rajautuu Tiirinniementiehen ja Kaukontien itälaidalla oleviin omakotitaloihin, pohjoisessa peltoalueeseen ja idässä ja etelässä Päijänteen rantaan.

Alueen etelärannalla ja itäosassa on kalliopaljastumia. Maaperä on pääasiassa hieta- ja hiesu-moreenia, keskiosista itään kivikkoista ja louhikkoista. Notkelmissa keski- ja länsiosissa on hiesua tai savea. Puusto länsiosissa on pääasiassa kuusta ja koivua, itäosan moreenialueella kuusta ja mäntyä ja kallioalueilla mäntyä. Alueella on joitakin vuosia sitten tehty harvennushakuita, joihin liittyen on rakennettu metsäautotie, joka ulottuu alueen itäosaan.



Inventointialuetta alueen länsiosan etelälaidalta itään.



Uutta metsätienlinjaa. Kivikautinen asuinpaikka Kalmoniemi 2 sijaitsee kuvan keskikohdalta oikealla sijaitsevan puukasan takana ja sen vasemmalla puolella olevan tienleikkauksen tienoilla.

Alueen korkeudet ovat Päijänteen rannasta 78 m mpy noin 96 metriin mpy. Ancyliusjärvi-vaiheen lopulta Päijänteen kuroutumisen jälkeiseen vaiheeseen noin 9400–7400 vuotta sitten 87 - 96 m mpy tasot ovat käyneet vedenpinnan yläpuolella. Muinais-Päijänteen korkein taso noin 7000 vuotta sitten on tutkimusalueen kohdalla ollut noin 100 m mpy tasolla, joten koko alue on ollut vedenpinnan alla. Uudelleen maata alkoi paljastua alueelta heti Päijänteen Kymijoen uoman puhkeamisen jälkeen noin 7000 vuotta sitten.

Rautakauden lopun – noin 1000 jKr. – rantaa kuvastaa varsin hyvin 80 metrin korkeuskäyrä, joskin tarkempi rautakauden lopun taso alueella lienee puolisen metriä alemmalla, 79.5 metrin korkeustasolla. 1830-luvulla Päijänteen pintaa laskettiin noin 1,5 m nykyiseen 78 m tasoon.

Tutkimusalue on Kaipolan kylän maita. Kylän kantatalot sijaitsevat alueelta 5-6 km pohjoisluoteeseen Jämsänjoen länsirannalla. Nykyinen Kaipolan kartano, jonka maita tutkimusalue on ja joka sijaitsee alueesta 400 – 1000 m pohjoiseen – luoteeseen on rakennettu vasta 1800-luvun puolivälin jälkeen. Tätä aikaisemmin ei paikalla ole kartta-aineiston perusteella ollut asutusta. Isojakokartassa vuodelta 1792 (H31:10/5) tutkimusalueen keskiosan sekä keskiosan pohjoislaidan notkelmiin on merkitty niittyä, muihin osiin metsää ja kalliota. Asutusta ei ole merkitty. 1800-luvun puolivälin pitäjänkartalla tilanne on sama. Vuoden 1964 peruskartassa (2144 09 Kaipola) alueelle on merkitty kaksi lämmittämätöntä rakennusta. Pihapiirin ympäristö on tuolloin ollut peltoa.

Kalmoniemi sijainti rautakaudella asutun Jämsänjokilaakson suun tuntumassa Päijänteen rannalla tekee alueesta potentiaalisen rautakaudelle ajoittuvien muinaisjäännösten löytymiselle. Alueelta tunnetaan ennestään yksi rautakautinen irtolöytöpaikka Kalmoniemi (Mjtunnus: 1000009027). Paikallinen arkeologian harrastaja Paavo Ihlberg löysi vuonna 2000 paikalta rautaisen tulusraudan ja kalakoukun (KM 33632:1-2). Vuonna 2002 esineiden löytöpaikan kävi tarkastamassa arkeologi Mirja Miettinen, paikalla ei tuolloin tehty havaintoja kiinteästä muinaisjäännöksestä.

Tutkimusalueen koillispuolella on kaksi kivilautista irtolöytöpaikka 1,5 km päässä Jokisuu-Ventto ja 2, 4 km päässä Töyrylä.

Maastotutkimus ja havainnot

Maanmittauslaitoksen laserkeilausaineistosta laadittiin aluetta kuvaava maastomalli, josta pyrittiin paikantamaan arkeologisesti mahdollisesti mielenkiintoisia maarakenteita, pinnanmuotoja ja maastoja, jotka sitten tarkastettiin maastossa.

Maastossa aluetta tarkasteltiin silmämääräisesti kaiken tyyppisten ja ikäisten muinaisjäännösten havaitsemiseksi, mm alueella olevia metsäautoteiden leikkauksia tarkastettiin mahdollisten löytöjen havaitsemiseksi. Mahdollisten maanalaisten muinaisjäännösten havaitsemiseksi alueella tehtiin koekuoppia, sekä metallinpaljastinetsintää. Metallinpaljastinetsintää tehtiin yhdessä paikallisen arkeologian harrastajan Paavo Ihlbergin kanssa. Paavo Ihlbergin metallinpaljastinhavaintojen perusteella löytyi rautakautinen hauta tai kalmisto Kalmoniemi 3 (2) ja rautakautinen irtolöytöpaikka Kalmoniemi 4 (3). Havaintojen dokumentoinnista vastasi Timo Sepänmaa. Mittaukset tehtiin GPS-laitteilla (Garmin Montana 650).

Tutkimusalueen pohjoisrajalla havaittiin talon tai torpan jääneitä sivurakennusten jäänteineen (N 6853 947 E 407 992). Nykyisillekin kartoille merkitty lämmittämätön rakennus on torpan jäännös. Tässä on edelleen hirsiseiniä jäljellä paikoin noin 2 metrin korkeudelle sekä hyvin säilynyt

uuni. Muutaman kymmenen metrin säteellä tästä on hirsistä tehtyjen rakennusten jäännöksiä – pohjahirsiiä – ilmeisesti latojen tms. jäännöksiä. Vuoden 1792 isojakokartalla tai vuoden 1842 pitäjänkartalla ei paikalle ole merkitty asutusta. 1964 peruskartalla paikalle on merkitty kaksi lämmittämätöntä rakennusta. Tällä perusteella kyseessä on talo tai torppa, joka on perustettu aikaisintaan 1800-luvun puolivälin jälkeen ja ollut hylätty vuoteen 1964 mennessä. Kyseessä ei ole kiinteä muinaisjäännös tai muu kulttuuriperintökohde.



Romahtanut lato tms. tutkimusalueen pohjoisrajalla (vas).
Nyky aikaisten rakennuksen jäännöksiä autioituneessa pihapiirissä (oik ja alhaalla)



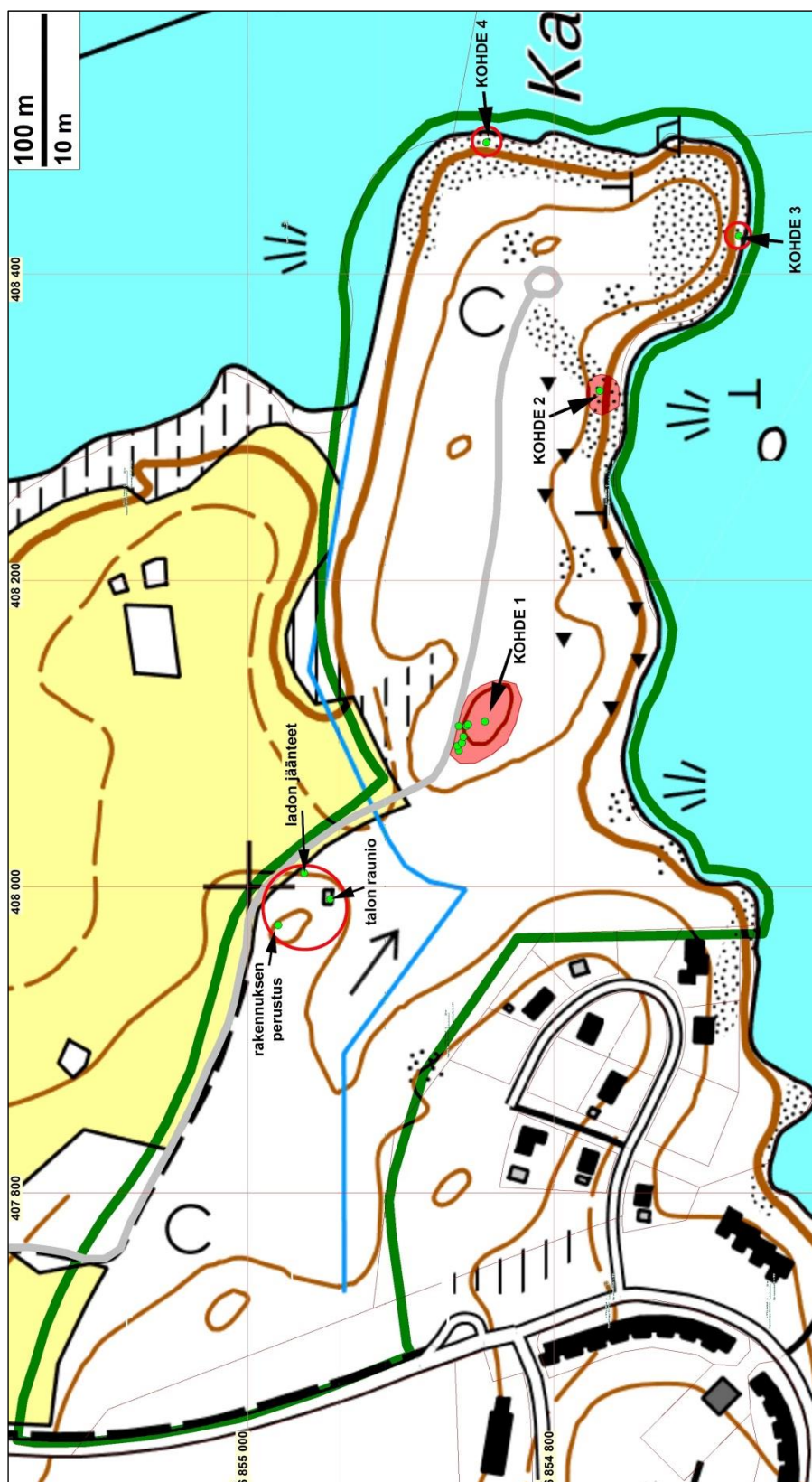
Tulos

Muinaisjäännösinventoinnissa tarkastettiin alueella oleva ennestään tunnettu rautakautinen irtolöytöpaikka Kalmoniemi (mj.tunnus: 1000009027(raportin kohde 4). Paikalla ei tehty uusia havaintoja.

Alueelta löytyi kaksi ennestään tuntematonta kiinteää muinaisjäännöstä. Kivikautinen asuinpaikka Kalmoniemi 2 (raportin kohde 1) ja rautakautinen polttohauta Kalmoniemi 3 (2). Sekä yksi rautakautinen irtolöytöpaikka Kalmoniemi 4 (3).

1.9.2016

Timo Sepänmaa



Havainnot. Harmaa viiva on uusi metsätie.

Lähteet

Isojakokartat:
Pitäjänkartta:
Peruskartta:

Viiala By (H31:10/5). v. 1792. Kansallisarkisto.
Jämsä 2144 09. v. 1842. Kansallisarkisto.
Kaipola 2144 09. v.1964. Maanmittauslaitos.

Kiinteät muinaisjäännökset

1 JÄMSÄ KALMONIEMI 2

Mjtunnus: uusi kohde
 Ajoitus: kivikautinen
 Laji: kiinteä muinaisjäännös
 Tyyppi: asuinpaikka

Koordin: N: 6853 846 E: 408 108 Z: 90 ±2 m
 P: 6856 721 I: 3408 241

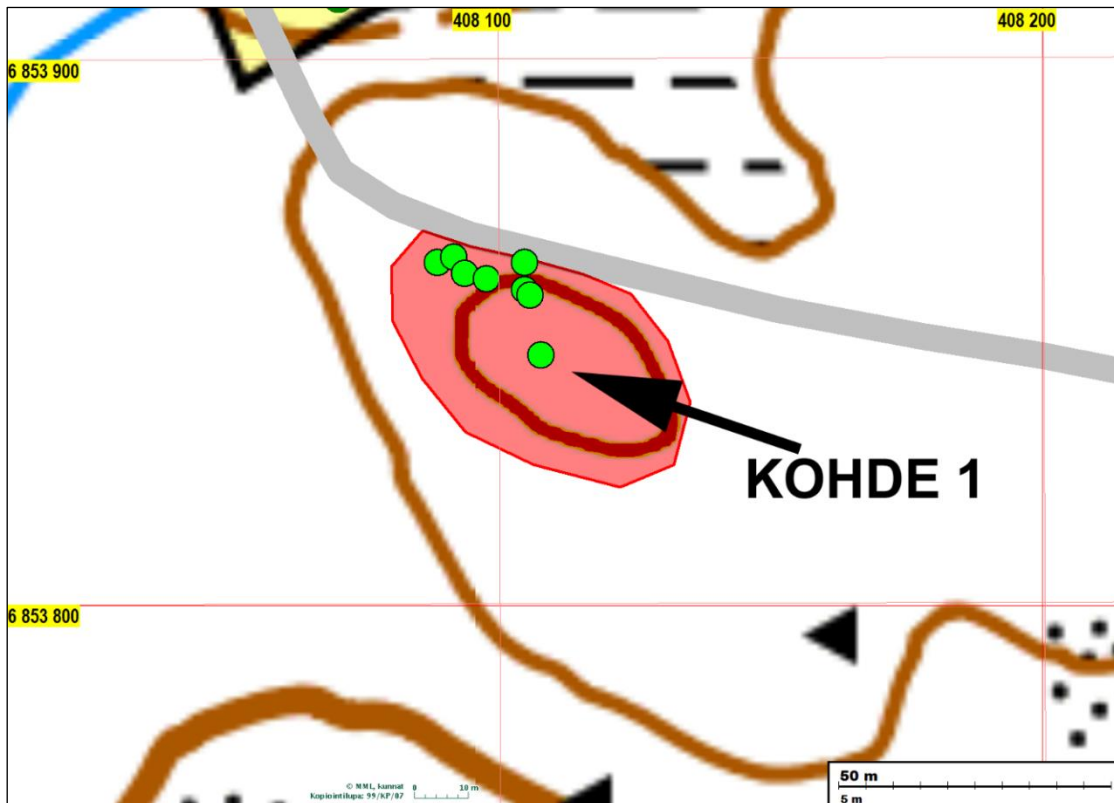
Tutkijat: Timo Sepänmaa 2016 inventointi.
 Löydöt: kvartsi-iskoksia, palanutta luuta, keramiikkaa.
 Sijainti: Paikka sijaitsee Jämsän kirkosta 8,6 km etelään.
 Huomiot: Inventointialueen keskivaiheilla sijaitseva kivikkoinen moreenikumpare. Kumpareen pohjoislaidan kautta on pari vuotta aikaisemmin tehty metsäautotie.

Metsäautotien eteläpuolisen ojan leikkauksista löytyi runsaat kymmenen kvartsi-iskosta, joista osa otettiin talteen sekä yksi kvartsikaavin. Löytöpaikka tällä kohdalla on loivasti luoteeseen laskevaa rinnettä, maaperältään kivikkoista hiesumoreenia. Löytökohdan vierelle tehdyissä kahdessa koekuopassa ei havaittu kulttuurikerrosta.

Tästä löytöpaikasta parikymmentä metriä kaakkoon, pienen mäenkumpareen laella, metsäkoneen kuluttamissa jäljissä, oli runsaasti palanutta luunsirua sekä joitakin kvartsi-iskoksia ja ilmeisesti myöhäiskivikautisia keramiikanpaloja. Tällä mäenkumpareen alueella on pinnassa noin 10 cm syvyydelle (kivennäismaan pinnasta mitaten) ulottuva kulttuurikerros (hiekkamoreenia), joka sisältää esihistoriallisia asuinpaikkalöytöjä.

Asuinpaikka ajoittuu rannansiirtymisen perusteella (muutaman sadan vuoden tarkkuudella) aikavälille 3800–1300 eKr. – siis kampakeraamisen ajan ja pronssikauden alun väliseen aikaan. Tuolloin asuinpaikka on sijainnut pienessä, hiljalleen laajenevassa saarella 100 - 200 m lähimmästä mannerrannasta itään.

Alueen rajaus on tehty inventointihavaintojen sekä maaston topografian perusteella.



Kivikautisia asuinpaikkalöytöjä kuvanottopaikalta kuvan keskellä olevan lapion kohdalle, uuden tien etelälaidalla (ojan oikeassa leikkauksessa), Kuvattu itään.



Kivikautinen asuinpaikka. Kivikautisia asuinpaikkalöytöjä sekä uuden tien oikeanpuoleisesta leikkauksesta (eteläleikkauksesta) että pienen mäenkumpareen laelta. Kuvattu kaakkoon (vas.). Kvartsi-iskoksia (oik.)

2 JÄMSÄ KALMONIEMI 3

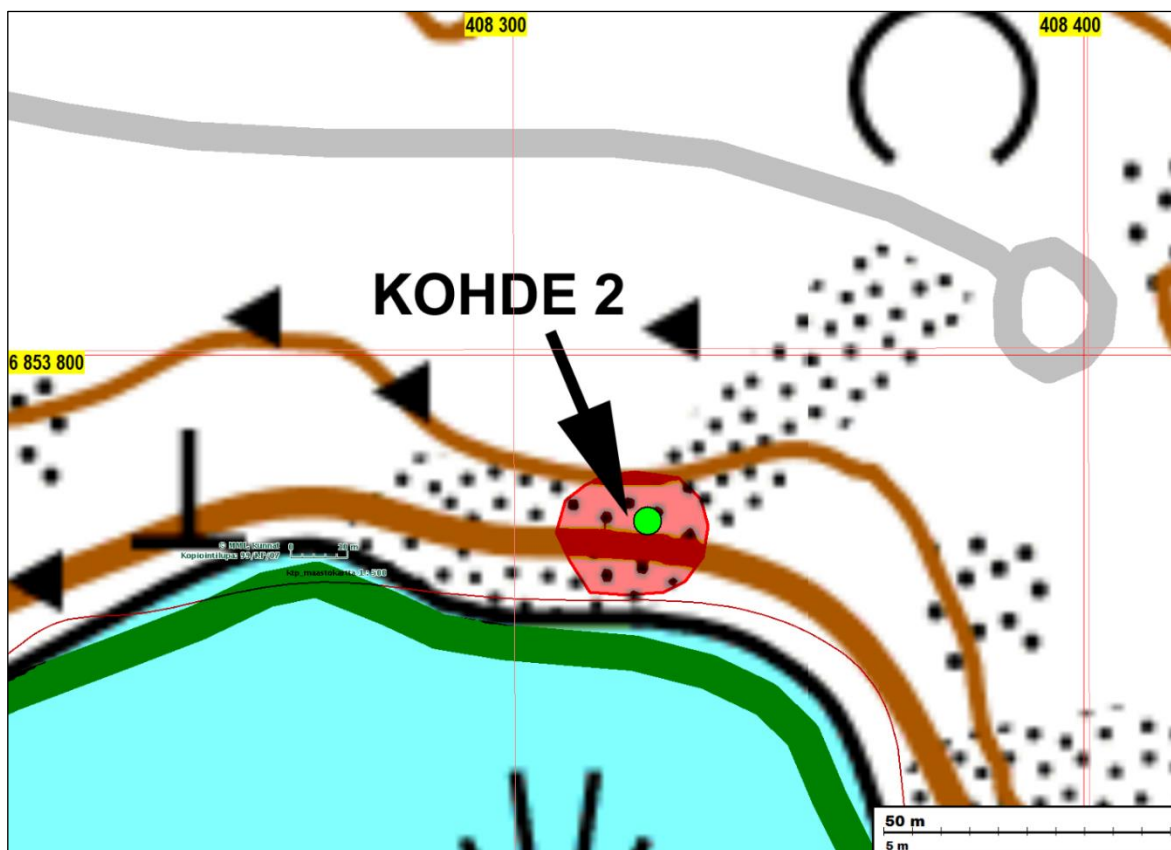
Mjtunnus: uusi kohde
 Laji: kiinteä muinaisjäännös
 Tyyppi: hautaus: polttohauta
 Ajoitus: rautakautinen

Koordin: N: 6853 771 E: 408 324 Z: 81 ±1 m
 P: 6856 646 I: 3408 457

Tutkijat: Sepänmaa, Timo 2016 inventointi
 Löydöt: Rautainen sirppi (ei otettu) ja palanutta luuta.
 Sijainti: Paikka sijaitsee Jämsän kirkosta 8,7 km kaakkoon.
 Huomiot: Paikalta löytyi metallinilmaisimella rautainen sirppi, joka oli osittain noin 10–20 cm kokoisten kivien ja maan alla. Sirpin tasolle kiveystä purettaessa noin 30 x 40 cm laajuudelta, alkoi sekoittuneesta oranssinpunaisesta hietamoreenista erottua palaneen luun kappaleita, nokimaata ja pieniä hiilenpaloja. Kohteen tutkimus jätettiin tähän ja sirppi jätettiin paikoilleen. Yksi sormen tai varpaan luu otettiin talteen. Koekuoppa pyrittiin entisöimään mahdollisimman lähelle entistä rakennetta. Löytöpaikka sijaitsee Kalmoniemeä kiertävän polun aivan pohjoislaidalla. Polun pohjoislaidalla kalliossa on vajaan metrin korkea kalliohylly, jossa on eteläreunaltaan mitaten noin 30 cm leveä, molemmin puolin noin metristen maakivien reunustama ura kalliossa. Inventointilöydöt olivat tämän uran etelälaidalta, polun pohjoislaidalta. Ura jatkuu pohjoiseen noin 1,6 metrin matkan noin 30 – 60 cm leveänä ja on täytetty tai täyttynyt muutaman kymmen sentin kokoisilla tai pienemmillä kivillä ja maa-aineksella. Paikka on kalliota ja kivikkoa, osin moreenipeitteistä. Puusto mäntyä.

Paikalta siis todettiin inventoinnissa vain yksi rautakautinen hauta. Vähälöytöiset kallionkoloihin tehdyt rautakautiset haudat, joissa ei juurikaan ole metalliesineistöä, ovat hyvin vaikeita tai jopa mahdottomia todeta arkeologissa inventoinneissa. Alueella saattaa olla muitakin hautauksia, mutta näiden toteaminen edellyttäisi kohteen lähiympäristön tarkkuusinventointia tai koekaivausta. Mahdollisissa jatkotutkimuksissa ympäristön tutkiminen vaatisi turvepeitteen poistamista kallionkoloista ja näiden kohtien tutkimista lastoin. Metallinilmaisintutkimus tuskin toisi merkittävää uutta tietoa.

Paikan arvioitu rajaus on tehty inventointihavaintojen ja topografian perusteella.



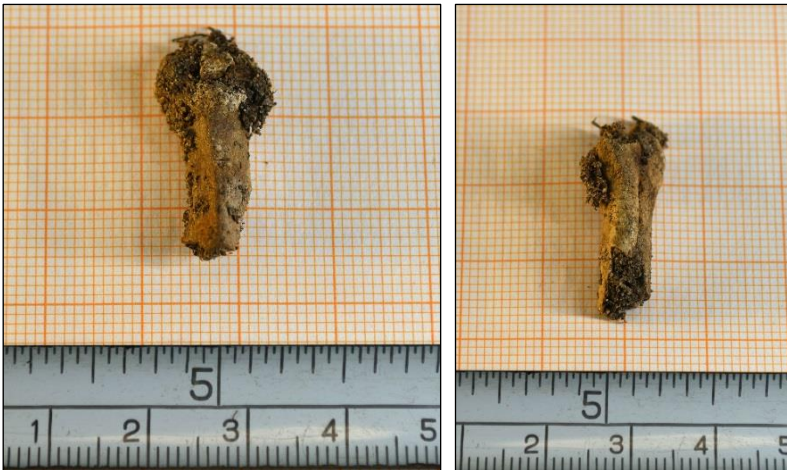
Rautakautinen hauta tai kalmisto.
Lapion edessä olevan mitan kohdalla
sirppi ja palaneita luita. Kuvattu ete-
lään.



Kuvan keskellä Paavo Ihlberg sirpin
ja palaneiden luiden löytöpaikalla.
Kuvattu kaakkoon.



Sirppi kaivettuna osittain esille.
Sirppi mitan (20 cm) yläpuolella.
Sirpin vieressä palaneita luunsiruja.
Pohjoinen ylhäällä.



Palanutta luuta.

Irtolöytöpaikat

3 JÄMSÄ KALMONIEMI 4

Mjtunnus: uusi kohde
Laji: löytöpaikka
Ajoitus: rautakautinen

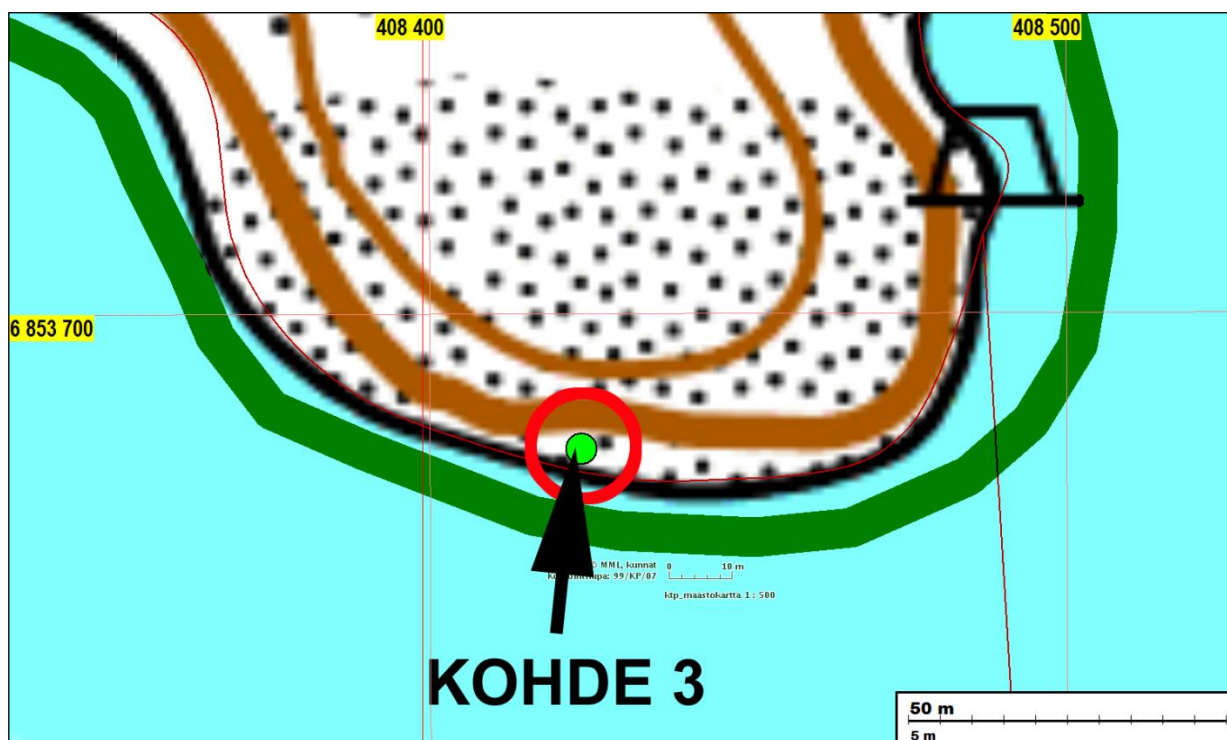
Koordin: N: 6853 680 E: 408 425 Z: 80
P: 6856 555 I: 3408 559

Tutkijat: Timo Sepänmaa 2016 inventointi
Löydöt: 1 pronssinen hevosenkenkäsolkki.
Sijainti: Paikka sijaitsee Jämsän kirkosta 8,8 km kaakkoon.
Huomiot: Paavo Ihlberg löysi inventoinnissa metallinilmaisimella koordinaattien osoittamalta paikalta pronssisen rullapäisen hevosenkenkäsoljen. (Solki oli osaksi syöpynyt ja toinen rullapä puuttui.)

Löytöpaikka oli pari metriä Päijänteen pinnan yläpuolella, topografiaa tulkiten puolisen metriä Päijänteen 1830-luvun laskemisia koreammalla tasolla.

Löytö oli noin 15 cm paksuisen männyn juuren kupeessa, heti turpeen alla ja kivien päällä. Löytökohdalla oli muutaman kymmenen sentin laajuinen kalliokolo, joka oli täytynyt tai täytetty noin 5 – 15 kokoisilla kivillä.

Mäntyä kaatamatta ja mahdollista muinaisjäännöstä hajottamatta kohdetta ei tutkittu enempää. On mahdollista, että kohdalla on kiinteä muinaisjäännös – todennäköisimmin rautakautinen hauta. Inventoinnin perusteella kyseessä on rautakautinen irtolöytö.



Pronssisen rullapäisen hevosenkäsölki ennen konservointia.



Paavo Ihlbergin vasemmalla puolella olevan pienen männyn tyveltä, lapion kohdalta, rautakautinen pronssinen hevosenkenkäsolki. Kuvattu kaakkoon.



Rautakautinen hajalöytöpaikka lapion kohdalla. Kuvattu länsilounaaseen.

4 JÄMSÄ KALMONIEMI

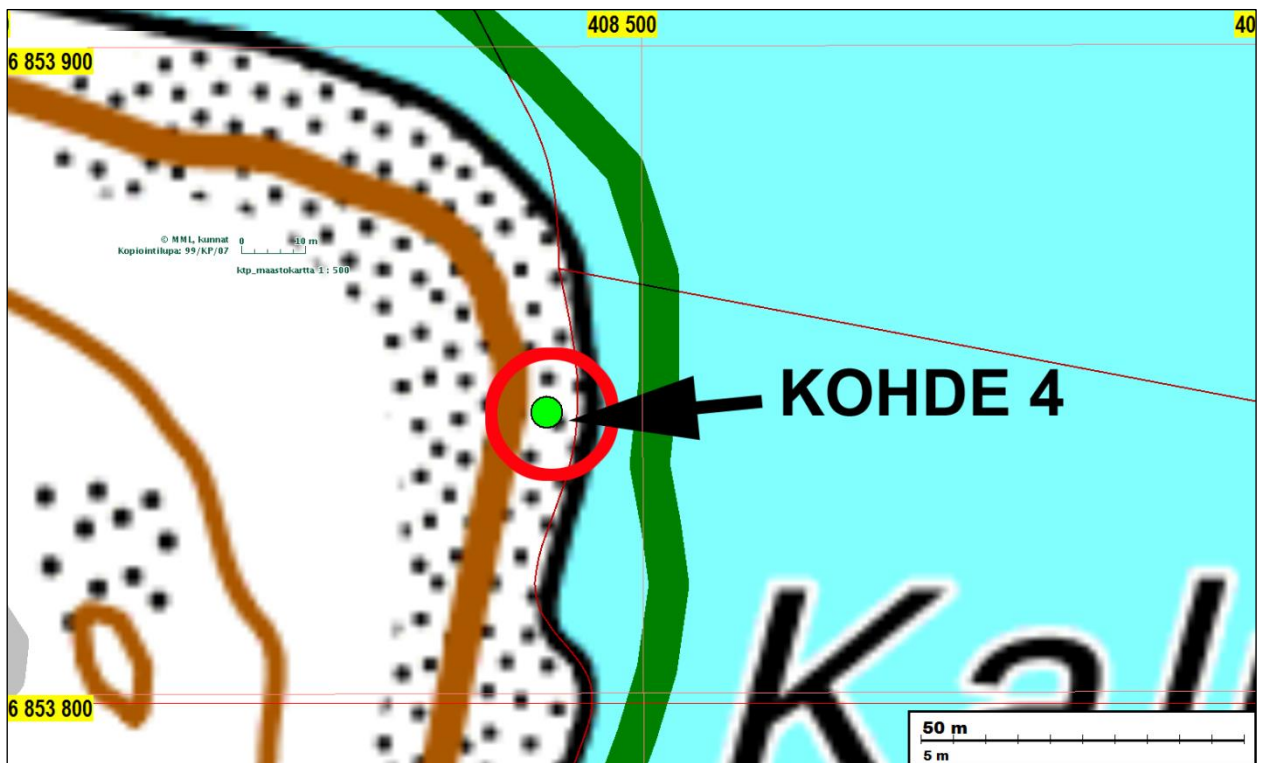
Mjtunnus: 1000009027
Laji: löytöpaikka
Ajoitus: historiallinen-rautakautinen

Koordin: N: 6853 845 E: 408 486 Z: 80
P: 6856 720 I: 3408 620

Tutkijat: Mirja Miettinen 2002 tarkastus, Timo Sepänmaa 2016 inventointi
Löydöt: KM 33632:1-2 Rautaesineitä.
Sijainti: Paikka sijaitsee Jämsän kirkosta 8,7 km eteläkaakkoon.
Huomiot: Muinaisjäännösrekisteri 8/2016: Kalmoniemi on Kaipolanniemen kaakkoisin kärki, UMP:n tehtailta 800 m itäkaakkoon, Päijänteen Tiirinselän pohjoisrannalla. Paikka on metsäinen, kallioinen ja louhikkoinen niemi.

Vuonna 2000 Paavo Ihlberg löysi metallinilmaisimella tulusraudan ja rautaisen kalakoukun Kalmoniemen itärannalta kalliopainanteesta tai pieneltä kalliotasanteelta ohuen turvekerroksen alta, noin 10 cm syvyydeltä maan pinnasta.

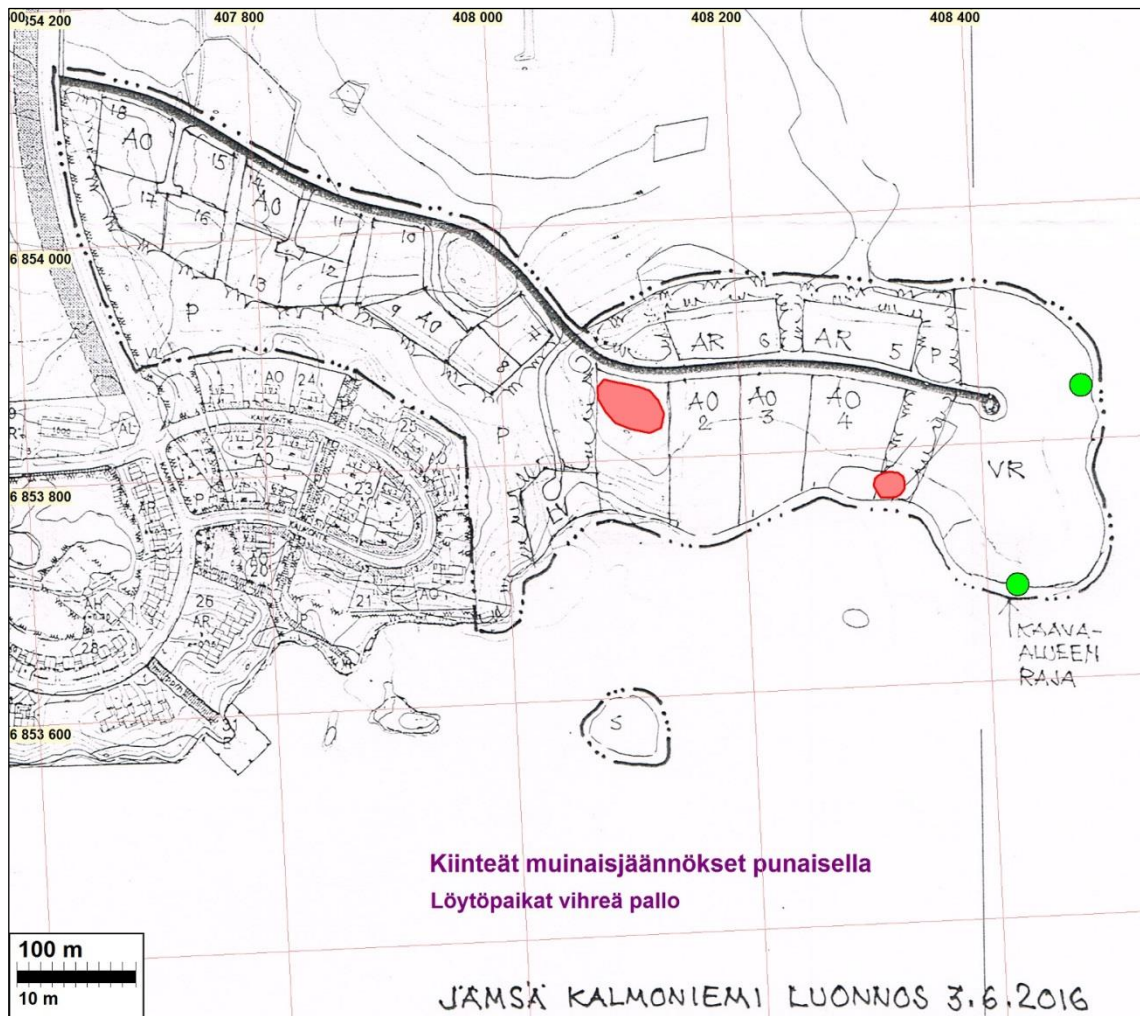
Sepänmaa 2016: Vuonna 2002 Mirja Miettinen teki paikalle tarkastuksen. Kiinteään muinaisjäänöksen viittaavia havaintoja ei todettu. Vuoden 2016 inventoinnin yhteydessä paikalla käytiin, mutta uusia muinaisjäänöshavaintoja ei todettu.



Löytöpaikan tienoota kuvan keskiosassa. Kuvattu koilliseen.

Liitteet

1. Muinaisjännökset kaavaluonnoskartalla



2. Maastossa tarkastetut alueet

Maastossa kuljetut ja tarkastetut alueet on merkitty kartalle sinisellä.

